



# LIMOGES JARDIN BOTANIQUE de l'Évêché

un jardin, des jardins



**B** IENVENUE  
au jardin



Saurez-vous retrouver ce havre de fraîcheur consacré aux plantes d'ombre

## UN JARDIN BOTANIQUE pour la conservation et la connaissance des plantes

Le jardin de l'Évêché fait partie d'un vaste réseau national et international dont les vocations sont la conservation et la connaissance du monde végétal. Un jardin botanique est un musée vivant de plantes parfaitement étiquetées dont la traçabilité est certaine. Centre de savoirs et savoir-faire sur les espèces et les espaces naturels, en particulier

de la région, il participe au bien-être des habitants en œuvrant pour le développement durable de la Ville.

La labellisation du jardin botanique de l'Évêché par l'association des Jardins botaniques de France et des pays francophones est le gage de la qualité du travail et de l'expertise des jardiniers de Limoges.



**RENDEZ-VOUS DE LA BIODIVERSITÉ** sur 7ALimoges.tv avec, entre autres, une présentation originale du jardin botanique



## LE JARDINIER acteur de la santé publique

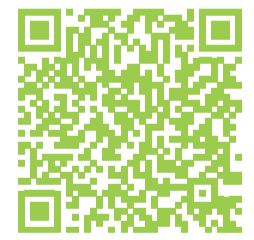
Ce jardin s'inscrit dans la démarche *Ville santé citoyenne* menée par la Ville de Limoges pour améliorer le bien-être des habitants.

Fruit du partenariat avec l'Agence régionale de santé (ARS) et l'Association des pollinariums sentinelles de France (APSF), il permet le relevé quotidien des émissions de pollens de 19 espèces régionales, arbres ou graminées allergisantes. Grâce à ces relevés effectués par les jardiniers, les pics de pollinisation sont anticipés de 1 à 3 semaines. Les personnes sensibles à ces pollens peuvent alors prévenir leurs allergies.



Un jardinier de la Ville relève les émissions de pollen d'un saule

Avec ce Pollinarium sentinelle® créé en 2014, Limoges rejoint un réseau de villes telles que Nantes, Laval, Angers, Rennes, Vannes, Quimper, Saint-Nazaire ou Tarbes.



**DÉCOUVREZ** Le reportage consacré au Pollinarium sentinelle® par la chaîne municipale 7ALimoges.tv



Renseigner le public sur le taux de risques allergiques des 19 espèces régionales



### Le châtaignier *Castanea sativa*

Symbole du Limousin, les Romains l'ont répandu. Il supporte des terrains pauvres. C'est un arbre à usages multiples : fruits, bois de chauffe, de construction, médecine.

### Le chêne pédonculé *Quercus robur*

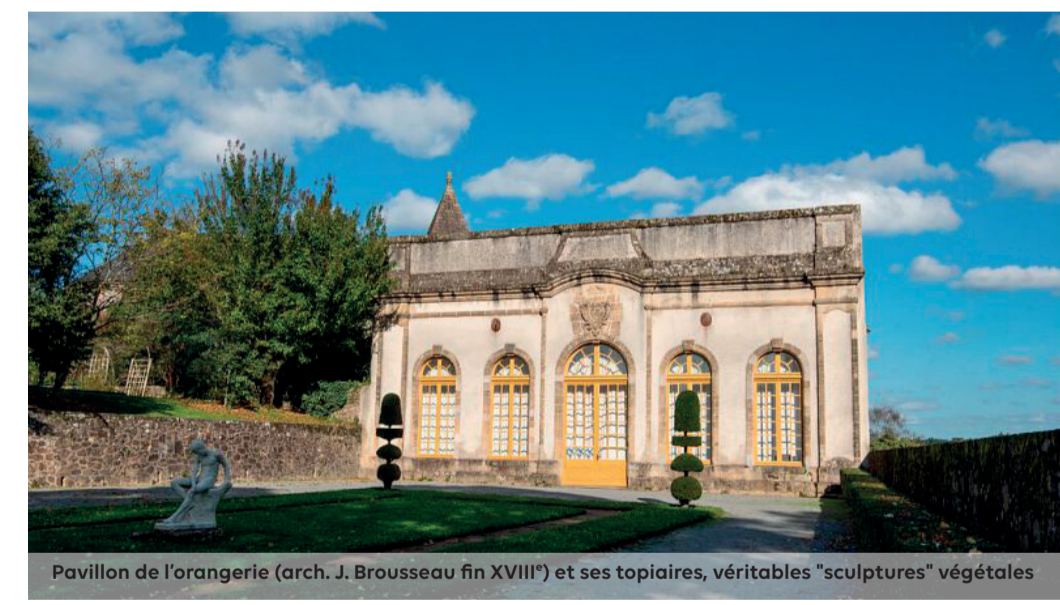
C'est une espèce pionnière car, jeune, elle a besoin de lumière. Elle nécessite un sol riche en eau. Son bois lui donne un important rôle économique.

### La bourdaine *Frangula alnus*

Cet arbuste est caractéristique des zones acides, humides ou sèches, de la région. Il a un usage médicinal traditionnel et abrite des chenilles de nombreux papillons.



Jardin systématique depuis la cathédrale Saint-Étienne



Pavillon de l'orangerie (arch. J. Brousseau fin XVIII<sup>e</sup>) et ses topiaires, véritables "sculptures" végétales



Des ruches ont été installées loin des regards des visiteurs, pour assurer la biodiversité au jardin

# LE JARDIN et ses terrasses

-  Grand bassin & Jardin "à la française"
-  Collection systématique
-  Collection ethnobotanique
-  Collection écologique
-  Pollinarium sentinelle®
-  Fruticetum (Collection d'arbustes)
-  Zone technique privée (non accessible au public)
-  Rocaille
-  Verger

## LE PATRIMOINE BÂTI

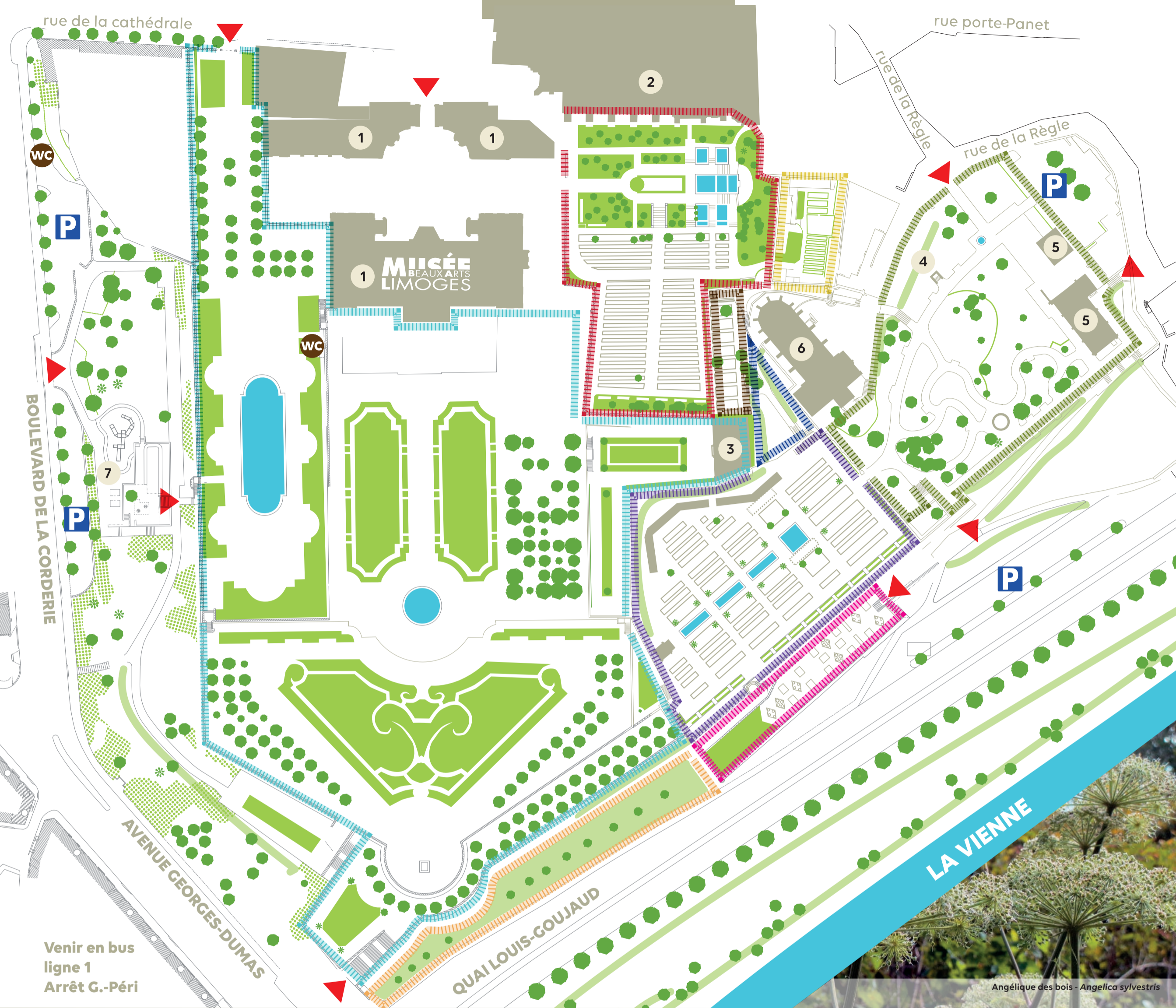
- 1** Musée des Beaux-Arts
- 2** Cathédrale Saint-Étienne
- 3** Pavillon de l'orangerie
- 4** Souterrain de la Règle
- 5** Cité des métiers et des arts
- 6** Chapelle de la Règle
- 7** Aire de jeux

## UN PEU D'HISTOIRE

Le palais épiscopal (actuellement musée des Beaux-Arts), commandé à l'architecte Joseph Brousseau\*, est réalisé entre 1766 et 1774. Il constitue l'un des témoignages les plus remarquables de l'architecture néo-classique à Limoges. L'architecture des jardins, intégrant l'orangerie, obéit aux règles de la perspective et de la symétrie, dans l'esprit des jardins dits "à la française" du XVIII<sup>e</sup> siècle. Les pentes raides, plus au sud, étaient à l'origine plantées de vignes et traversées de plusieurs sentiers où s'accrochaient quelques cabanes. Au XVIII<sup>e</sup> siècle des terrasses de soutènement les ont remplacées.

**\*Joseph Brousseau (vers 1733 - 1797)**  
Architecte limousin du siècle des Lumières


Outre le palais épiscopal, découvrez ses autres réalisations à Limoges : le couvent de la Providence (actuellement musée de la Résistance - rue Neuve St-Étienne), la façade du Collège de Limoges (actuellement lycée Gay-Lussac - bd G.-Perrin), la maison Bourdeau (à l'angle des rues Cruche d'Or et du Consulat), la chapelle de la Visitation (rue F.-Chénieux).



Venir en bus  
ligne 1  
Arrêt G.-Péri


## SYSTÉMATIQUE

### Classer pour mieux comprendre

 Devant la diversité des plantes, l'Homme a ressenti, dès l'Antiquité, le besoin de les classer pour avoir une vision globale permettant de mieux appréhender et comprendre le monde végétal. La classification s'est affinée avec le temps, l'expérience, les moyens technologiques, ... Dans cette partie, la plus ancienne du jardin, les plantes sont présentées selon la classification de Cronquist, classement par familles botaniques, en fonction des critères morphologiques et par ordre d'apparition sur Terre. Des fougères aux conifères, des graminées aux astéracées, le visiteur voyage dans l'histoire des plantes.


## ETHNOBOTANIQUE

### L'homme et les plantes

 L'ethnobotanique est le miroir des relations entre les plantes et les hommes au fil du temps. Partout, les plantes sont aliments, remèdes, matériaux, supports de symboles et de croyances. Dans la société traditionnelle et jusqu'au XX<sup>e</sup> siècle, ces liens entre l'homme et le végétal étaient intimes et quotidiens : alimentation, soins médicaux, chauffage, outils, meubles, vêtements, produits de beauté, manifestations culturelles. Au détour d'une allée, vous redécouvrez les plantes médicinales connues de l'Antiquité à l'industrie pharmaceutique moderne, ou encore les plantes alimentaires et potagères, aromatiques et condimentaires, tinctoriales et à fibres, à parfums, toxiques...

## ÉCOLOGIQUE

### Des écosystèmes régionaux

 Sur l'ancien site de l'abbaye de la Règle, le Limousin, pays de l'arbre et de l'eau, est présenté à travers différents milieux naturels caractéristiques de la région. Ainsi dans cet espace se côtoient : la chênaie-charmaie, la hêtraie à houx, la lande à bruyère, le fourré à ajoncs... Ces reconstitutions ont un but pédagogique en présentant au public des milieux naturels souvent méconnus et menacés par l'urbanisation ou l'agriculture. Elles ont aussi pour vocation d'aider le jardinier, amateur ou professionnel, à mieux connaître ces espaces, leur évolution et les plantes qu'ils abritent pour mieux les gérer mais également pouvoir à terme réutiliser ces végétaux dans son jardin.

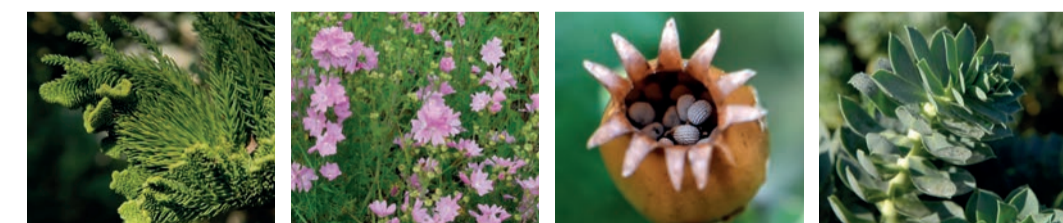


DÉCOUVREZ

Le jardin et ses différentes terrasses avec la chaîne municipale 7ALimoges.tv



SUIVEZ-NOUS  
espaces publics Limoges



Angélique des bois - *Angelica sylvestris*